



Diligència que s'estén per fer constar que aquest Projecte va ser aprovat pel Consell General del Consorci Urbanístic del Centre Direccional en la seva sessió de 19 de març de 2024.

La secretària del Consell, Maria del Mar Blasi

## **ANNEX NÚM. 7 XARXA DE CAMINS I GESTIÓ DE L'ÚS SOCIAL**



Índex

**1. INTRODUCCIÓ..... 2**

**2. ANTECEDENTS ..... 2**

**3. CRITERIS PER A LA DEFINICIÓ DE LA XARXA DE CAMINS I ZONES D'ÚS SOCIAL ..... 2**

**3.1. DISTRIBUCIÓ I CATEGORIES DELS CAMINS..... 3**

**3.2. ACTUACIONS TIPUS PER A LA CONSOLIDACIÓ DE CAMINS ..... 4**

**3.3. SENYALITZACIÓ I TANCAMENTS ..... 7**

**4. ZONES VERDES URBANES ..... 9**

**4.1. SANT MARÇAL ..... 10**

**4.2. MIRADOR ..... 11**

*Figura 15 Plaqueta d'alumini / acer de 120x120 mm per itineraris amb 2 forats de 5mm: Impressió directa o vinil sobre planxa. S'inclou als pals verticals de les tanques amb cable d'acer i funda per afegir informació. Model del Parc de Collserola.....9*

*Figura 16 Tancament camins format per dos peus drets de fusta de pi amb tractament anticorrosiu de sals metàl·liques (basilit CFK) per immersió i autoclau sistema de buit pressió. Inclou cable de cadena, funda tram de 6m, anelles, ganxo, cargols i femelles en hacer galvanitzat. Fixació al terreny amb daus de formigó de 400x400x400mm. Model del Parc de Collserola.....9*

*Figura 17 Exemple de tancament de fusta opac amb finestres com a mirador.....9*

*Figura 18 Estat actual de la riera de Sant Marçal al seu encreuament amb la BP-1413 .....10*

*Figura 19 Planta proposta d'ordenació de la zona verda urbana al torrent de Sant Marçal.....10*

*Figura 20 Secció tipus d'una de les rampes de la zona verda urbana al torrent de Sant Marçal.....10*

*Figura 21 Estat actual de la futura zona de mirador .....11*

*Figura 22 Planta proposta d'ordenació de la zona verda urbana al mirador .....11*

*Figura 23 Zona d'esplanada del mirador .....11*

*Figura 24 Zona de grades del mirador .....11*

Índex de figures

*Figura 1 Jerarquització dels camins a l'espai funcional a la Riera de Sant Cugat ..... 2*

*Figura 2 Mapa general dels camins..... 3*

*Figura 3 Mapa general dels camins localitzant tram d'alt valor paisatgístic..... 4*

*Figura 4 Camins actuals que s'eliminaran ..... 4*

*Figura 5 Perfil longitudinal i transversal del gual del Torrent de Can Codonyers..... 5*

*Figura 6 Perfil longitudinal i transversal del gual de la Riera de Sant Cugat..... 5*

*Figura 7 Perfil longitudinal i transversal del gual del sobreeixidor de la bassa de laminació ..... 6*

*Figura 8 Exemple de parterre definit amb tronc de fusta de castanyer ..... 6*

*Figura 9 Exemple de camí amb Tot-ú (fotos d'abans i després) ..... 7*

*Figura 10 Exemple de camí amb Tot-ú (fotos d'abans i després) ..... 7*

*Figura 11 Plafó de 600x600mm amb ala de 25mm de planxa galvanitzada pintada amb polièster amb impressió directe i vernís protector de polièster curat a 180º. Suport format per dos peus drets de fusta de pi amb tractament anticorrosiu de sals metàl·liques (basilit CFK) per immersió i autoclau sistema de buit pressió de 3000x140x140mm. Fixació al terreny amb daus de formigó de 400x400x400mm. Model del Parc de Collserola. ... 8*

*Figura 12 Plafó divulgatiu per a les zones de mirador de 120x45cm amb ala de 25mm de planxa galvanitzada pintada amb polièster amb impressió directe i vernís protector de polièster curat a 180º. Suport format per dos peus drets de fusta de pi amb tractament anticorrosiu de sals metàl·liques (basilit CFK) per immersió i autoclau sistema de buit pressió de 1500x140x140mm. Fixació al terreny amb daus de formigó de 400x400x400mm. Model del Parc de Collserola. .... 8*

*Figura 13 Placa d'avisos cívics format per joc de dues planxes d'alumini de 240x240mm amb impressió directe i vernís protector de polièster curat a 180º, enganxades sobre suport de fosa d'alumini. Suport format per peu dret de fusta de pi amb tractament anticorrosiu de sals metàl·liques (basilit CFK) per immersió i autoclau sistema de buit pressió de 3000x140x140mm. Fixació al terreny amb dau de formigó de 400x400x400mm. Model del Parc de Collserola. .... 8*

*Figura 14 Banderola indicador camins i corriols amb 1, 2 o 3 plaques. Cad aplaca està formada pel joc de dues planxes d'alumini de 440x190mm amb impressió directe i vernís protector de polièster curat a 180º, enganxades sobre suport de fosa d'alumini. Suport format per peu dret de fusta de pi amb tractament anticorrosiu de sals metàl·liques (basilit CFK) per immersió i autoclau sistema de buit pressió de 3000x140x140mm. Fixació al terreny amb dau de formigó de 400x400x400mm. Model del Parc de Collserola. .... 8*



## 1. INTRODUCCIÓ

A continuació es fa una descripció de com s'ha definit la xarxa de camins dins l'àmbit de Can Costa per a continuació detallar els aspectes tècnics constructius.

## 2. ANTECEDENTS

Dins el PDU es va realitzar una jerarquització de camins a l'espai funcional a la Riera de sant Cugat.

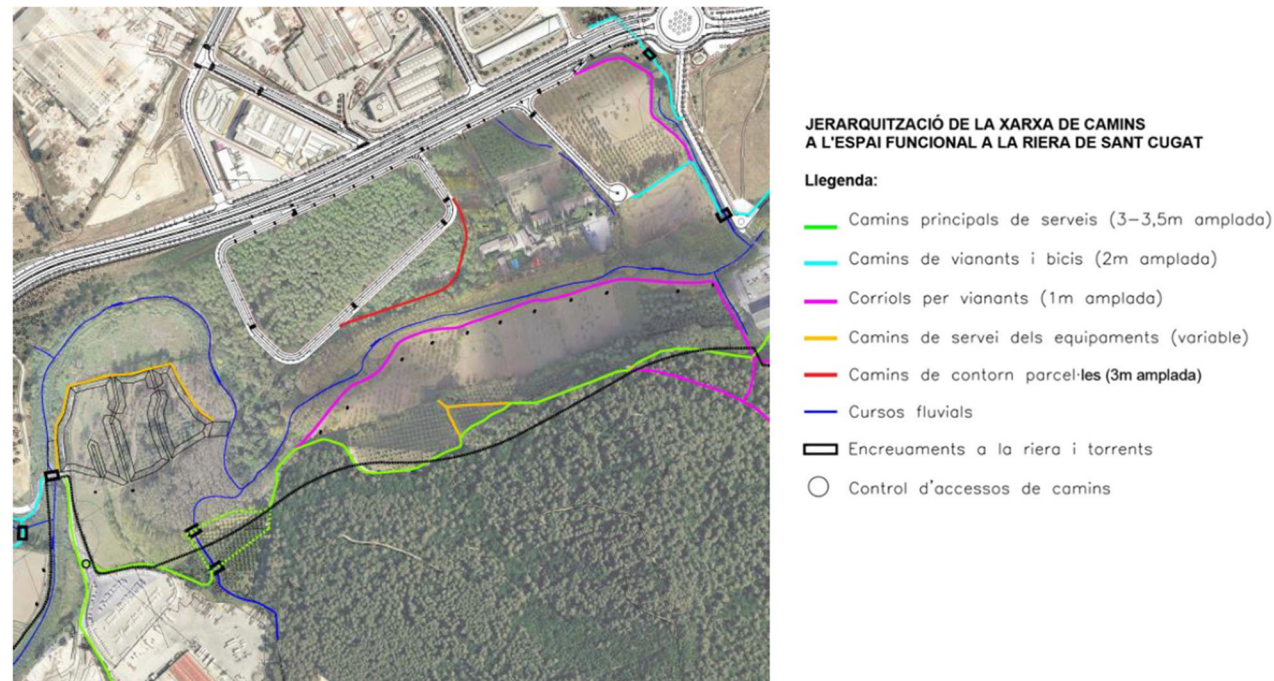


Figura 1 Jerarquització dels camins a l'espai funcional a la Riera de Sant Cugat

No obstant, aquesta definició s'ha vist modificada per tal d'adaptar-se a la nova organització de l'espai i les actuacions definides.

## 3. CRITERIS PER A LA DEFINICIÓ DE LA XARXA DE CAMINS I ZONES D'ÚS SOCIAL

L'espai situat al marge dret té un alt valor natural i per tant, la voluntat és que els usuaris de l'espai hi puguin passar però no generar zones d'estades. Es tracta d'un espai per passejar i interpretar el medi però no per a realitzar estades llargues. Pel contrari, el marge esquerre de la riera la circulació es fa a través dels vorals de la BP-1413 situats al capdamunt dels talussos fluvials. Aquest espai té unes visuals de la zona d'actuació en alçada que permeten fer una bona interpretació de l'espai, especialment de la bassa de laminació i el meandre de Can Codonyers. A més, la separació física entre l'espai d'estada i la riera evita qualsevol impacte resultat de l'ús social.

Per aquest motiu a nivell d'ús social es determinen dues zones ben diferenciades amb les següents característiques:

### Marge esquerra de la riera a l'espai paral·lel a la BP-1413

- Es determinen diverses zones d'estada que permeten fer un ús intensiu de l'espai.
- El tractament de les zones serà de zona verda urbana amb el manteniment corresponent.
- Permetran fer interpretació de la riera de Sant Cugat i els torrents associats (torrent de Sant Marçal i torrent innominat)

### Marge dret de la riera de Sant Cugat

- Ús social que prioritzi la preservació dels elements naturals de l'indret. Els camins es situen lluny de les zones sensibles de l'àmbit: bassa de laminació, meandre de can Codonyers i riera de sant Cugat.
- Camins ben marcats i senyalitzats que evitin que la gent es perdi o accedeixi a zones sensibles.
- Jerarquització de camins en funció del seu ús.
- Simplificació de la xarxa de camins amb eliminació de camins existents.
- Camí principal de 3.5m i camins de 2m d'amplada per a vianants i ciclistes que permetin aproximar-se a punts d'interès amb necessitat de protecció i tornar-ne a sortir evitant que siguin trams de pas principals.



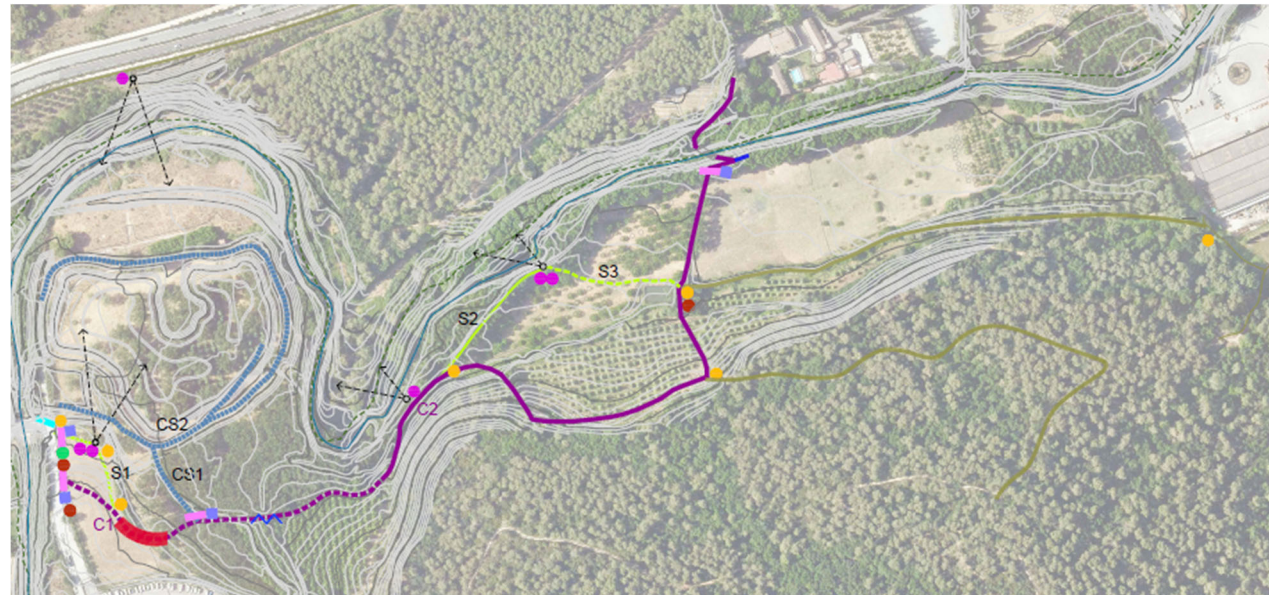


distribució i Categories dels camins

### 3.1.1. Introducció

A continuació s'exposa el plànol general de camins i es determinen les diferents tipologies.

- Xarxa bàsica de prevenció d'incendis de Collserola (camins principals).
- Camins de vianants i bicicletes.
- Camins de serveis.
- Camins existents on no s'actua.



#### LLEGENDA: CAMINS

- Limit Parc Collserola
- Tipologia de camins
- Xarxa bàsica prevenció incendis Collserola (3,5m)
  - Camí principal - existent
  - Camí principal - nova obertura
- Camins de vianants i bicis existent (2m)
- Camins de vianants i bicis nova obertura (2m)
- Camí de servei (3,5m)
- Camins existents on no s'actua
- Punts mirador

Figura 2 Mapa general dels camins

### 3.1.2. Xarxa bàsica de prevenció d'incendis a Collserola

Es determina un camí principal que formaria part de la xarxa bàsica de prevenció d'incendis a Collserola. La idea inicial, i així es plasmava a l'informe del Parc de Collserola referent a la *Proposta d'ordenació i restauració ambiental de l'espai fluvial Riera de sant Cugat a l'àmbit del PDU Centre Direccional de Cerdanyola del Vallès de data 26 de maig de 2021*, era que el camí creués l'espai d'est a oest amb 3.5-4m d'amplada i preferentment al límit entre les àrees agrícoles i la zona forestal, aprofitant al màxim possible els camins ja existents de l'àmbit.

El camí principal s'estableix lluny de la riera i la bassa de laminació per minimitzar l'impacte que es pugui provocar excedint a aquests espais sensibles (C1-C2).

S'ha definit el camí de la xarxa bàsica des del camí de Can Codonyers i fins a Can Costa, i no d'est a oest com s'indicava a l'informe del Parc pels següents motius:

- El camí d'oest a est quedaria tallat i sense continuïtat per l'existència de la fàbrica Puigfel, S.A. Encara que s'habilités el camí amb les amplades de 3.5m dins l'àmbit d'actuació aquest no tindria continuïtat fins que no es retiri la fàbrica i això no es preveu de forma immediata.
- Per arribar a l'est de l'àmbit d'estudi amb el camí de la xarxa bàsica hi hauria dues opcions. Una opció és ampliar el camí existent actualment i que passa per dins el bosc. Es tracta d'un camí de gran valor paisatgístic resseguit per alzines i roures i situat en una vessant amb cert pendent. Si es volgués ampliar la plataforma per assolir el mínim de 3.5m d'amplada caldria talar molts arbres i considerem que no és una actuació justificada. L'alternativa a aquest pas és, seguint el que s'indica a l'informe del Parc, passar entre la zona agrícola i el talús forestal. Considerem que aquesta és l'actuació més idònia a realitzar però que no té sentit realitzar-la fins que la connexió a través de la fàbrica de Puigfel estigui garantida. En cas d'incendi els vehicles d'extinció poden passar per sobre l'espai obert de la zona agrícola.



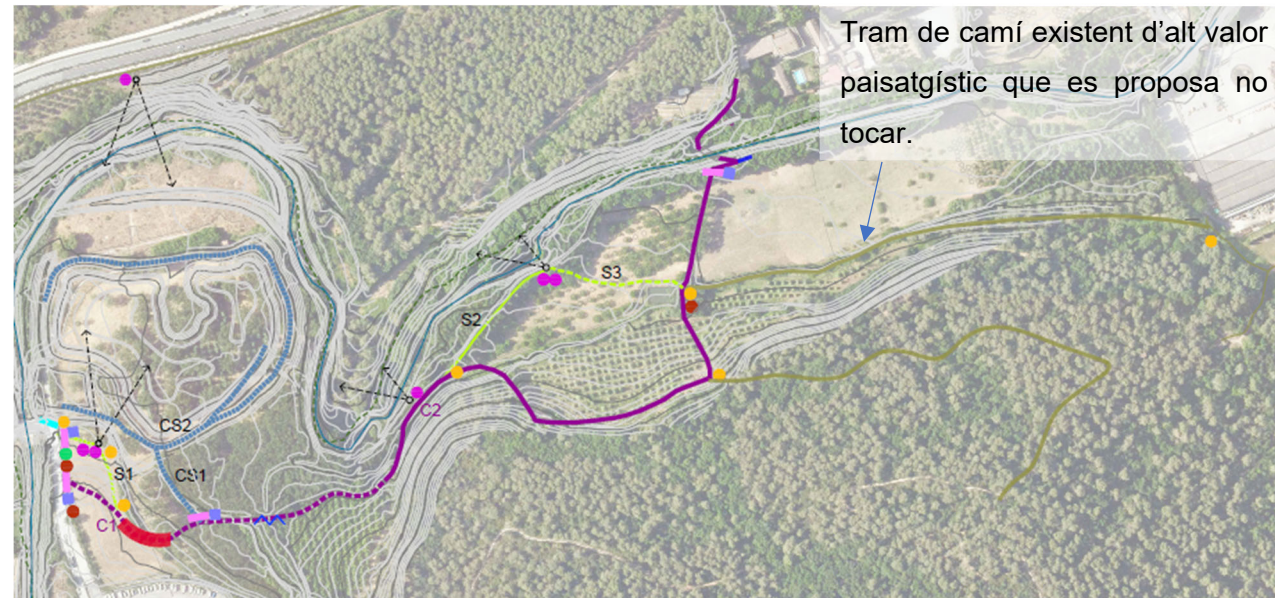


Figura 3 Mapa general dels camins localitzant tram d'alt valor paisatgístic

- Per altra banda, s'ha considerat necessari mantenir el pas per la riera de Sant Cugat que connecta Can Costa al marge esquerre amb el marge dret. En primer lloc, des de la propietat de can Costa es demana un accés ràpid a l'espai forestal com a mesura de prevenció d'incendis. En segon lloc, el sistema de clavegueram de la nova zona urbanitzada del marge esquerre ha de connectar amb el col·lector del AMB situat al marge dret. El gual actual (que es redefineix per minimitzar el seu impacte) serveix com a punt de creuament d'aquest nou col·lector.

Del camí que formarà part de la xarxa bàsica es manté una bona part a través del traçat actual, excepte a un tram concret que s'habilita per minimitzar l'afectació i adaptar-se a la topografia de la zona.

### 3.1.3. Camins de vianants i bicicletes

Es tracta dels camins de 2m d'amplada on no hi han de passar vehicles. Dins l'àmbit se'n diferencien dos:

- Camí d'accés des del gual de Can Codonyers que connecta amb el camí principal passant pel Mirador (S1). Aquest camí és el punt d'entrada de les persones i bicicletes dins l'àmbit però no dels vehicles de serveis que es fa a través del camí principal.
- Camí alternatiu al camí principal que permet aproximar-se a la riera de Sant Cugat (S2-S3). A mig camí s'estableix una zona de mirador a la riera que permetrà interpretar els elements d'interès de la zona en un espai tranquil i recollit.

### 3.1.4. Camí de serveis

Es tracta dels camins de 3,5m d'amplada que no estaran oberts a la població i que es reservaran per l'accés de vehicles i maquinària de manteniment. Es tracta del tram d'aproximació a la bassa de laminació des del camí principal i el camí que envolta la bassa pel coronament dels talussos (CS1 i CS2).

No es preveu fer un aport de material per millorar el ferm ja que la voluntat és que es mantingui la plataforma però que es pugui vegetar amb herbàcies que integraran més el camí als entorns i evitaran que s'identifiqui com una zona fàcil de pas.

## 3.2. ACTUACIONS TIPUS PER A LA CONSOLIDACIÓ DE CAMINS

### 3.2.1. Eliminació de camins existents

Una de les principals actuacions a la xarxa de camins és la seva simplificació per aconseguir una xarxa simple i fàcil d'entendre. Per aquest motiu s'eliminarà bona part dels camins, especialment aquells que circulen per zones sensibles com la bassa de laminació, el meandre i la riera de Sant Cugat.

Els treballs consisteixen en l'escarificat (llaurat superficial) del terreny per trencar la primera capa compactada i permetre l'oxigenació i millora del sòl. A continuació s'afegeixen 20cm de terra vegetal procedent de l'obra i es realitza una sembra manual.

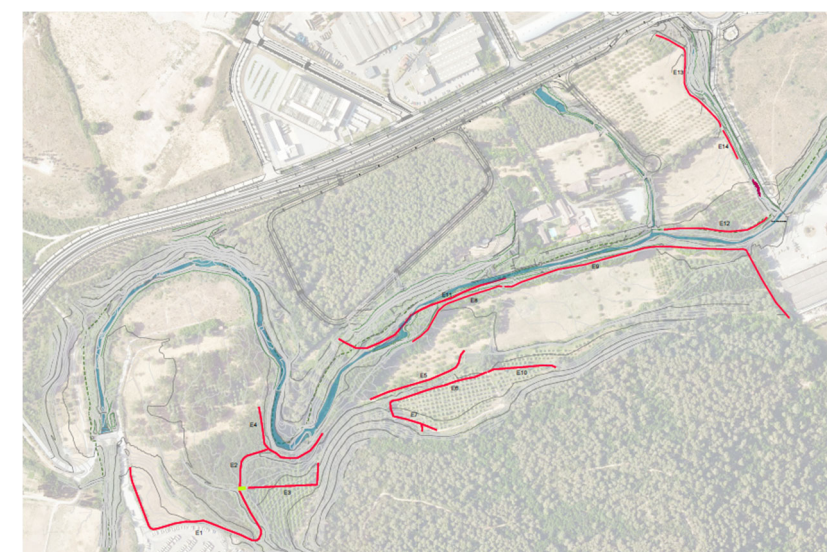


Figura 4 Camins actuals que s'eliminaran



### 3.2.2. Desbrossada

Es preveu desbrossada a tots els trams de camins de nova obertura. Si durant l'execució dels treballs es detecta algun peu herbaci, arbustiu o arbore d'interès caldrà parlar amb la direcció facultativa que en faci una valoració per si és necessari modificar lleugerament el nou traçat i així evitar que es vegi afectat.

### 3.2.3. Decapatge de terra vegetal

En els trams de nova creació es farà un decapatge dels primers 10cm de sòl. Es preveu l'estesa de la terra als espais adjacents que es poden veure afectats pel pas de maquinària durant els treballs. El decapatge de 10cm també serà la formació del calaix per tal de fer l'aportació de tot-ú i sauló a posteriori per millorar el ferm.

### 3.2.4. Moviments de terres

En la majoria dels casos s'aprofiten camins existents o bé el seu traçat s'ha definit per tal de no tenir la necessitat d'haver de generar noves explanacions o desmunts i minimitzar així l'impacte afectacions a la zona. En quant a moviment de terres, només caldrà crear una nova rampa per salvar el desnivell existent entre la zona d'accés de Can Codonyers i la zona del Torrent de Can Codonyers. D'altra banda, l'execució dels camins també comportarà l'excavació de cunetes, tot i que aquestes suposen un volum petit en quant al balanç global de terres.

### 3.2.5. Construcció de gual empedrat amb rampes de protecció

Els camins projectats hauran de travessar cursos d'aigua, ja siguin temporals o permanents, en tres punts diferents: el sobreexidor de la bassa de laminació, el Torrent de Can Codonyers i la Riera de Sant Cugat. En aquests tres punts s'han definit guals empedrats.

A nivell constructiu, els guals del Torrent de Can Codonyers i el de la Riera de Sant Cugat (Can Costa) son estructures homòlogues i es troben definides i explicades a l'Annex 11. Infraestructures hidràuliques.

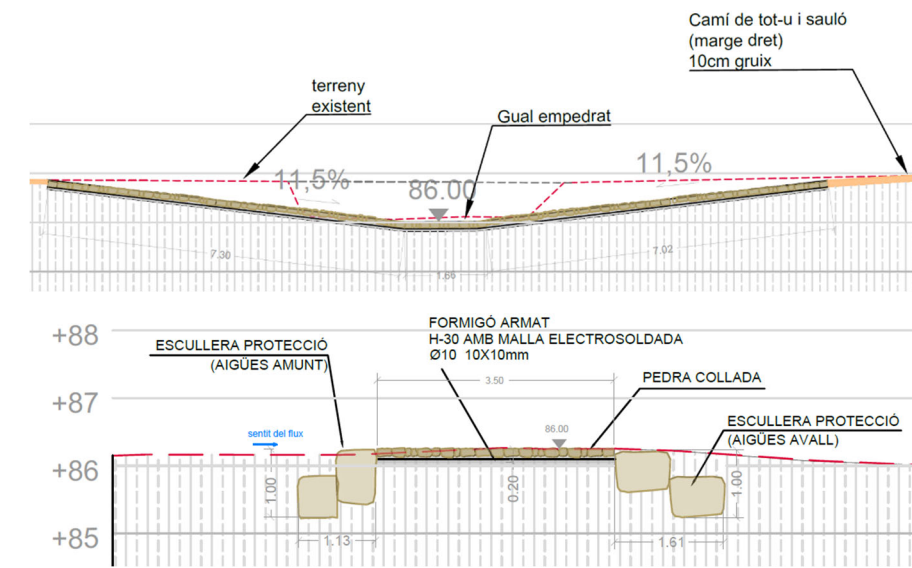


Figura 5 Perfil longitudinal i transversal del gual del Torrent de Can Codonyers

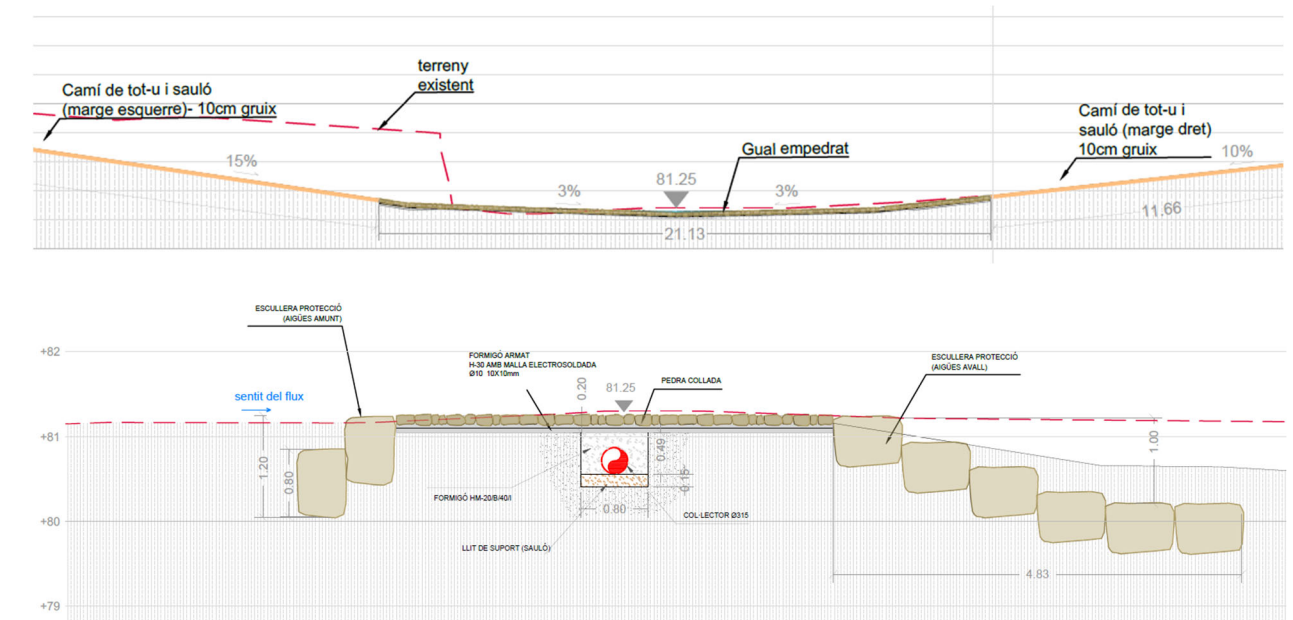


Figura 6 Perfil longitudinal i transversal del gual de la Riera de Sant Cugat

A nivell constructiu, el gual projectat al sobreexidor de la bassa de laminació es diferencia en que no incorpora rampes de protecció pròpies. Això és perquè l'estructura ja es troba situada sobre el tram escullerat del sobreexidor de la bassa.



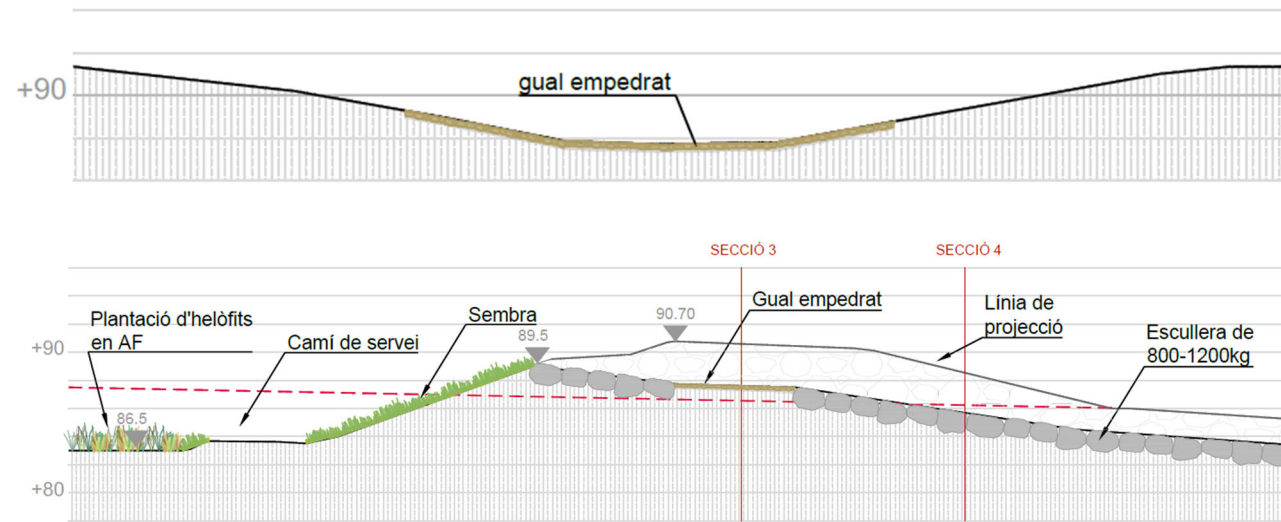


Figura 7 Perfil longitudinal i transversal del gual del sobreexidor de la bassa de laminació



Figura 8 Exemple de parterre definit amb tronc de fusta de castanyer

### 3.2.6. Parterre d'aromàtiques

Per tal d'ordenar l'accés a l'espai des del gual del camí de Can Codonyers es proposa realitzar un parterre delimitat amb troncs de fusta de castanyer de 20cm de diàmetre collats al terreny amb barres de ferro corrugat. Tindrà una amplada de 80cm on es farà un aport de 30cm de terra vegetal procedent de l'obra i es mesclarà amb la terra existent.

Es plantarà amb una densitat de 4u/m2 amb les següents espècies i quantitats:

Romaní	<i>Rosmarinus officinalis postratus</i>	9
Lavanda	<i>Lavandula stoechas</i>	9
Lavanda	<i>Lavandula officinalis</i>	9
Farigola	<i>Thymus vulgaris</i>	9
Santolina	<i>Santolina chamaecyparissus</i>	9
Camamilla	<i>Matricaria chamomilla</i>	9
Salvia	<i>Salvia officinalis</i>	9
Botja peluda	<i>Dorycnium hirsutum</i>	9
	total	54

### 3.2.7. Reperfilat dels camins

Ja sigui als camins de nova creació com als existents es preveu un reperfilat previ a la incorporació del material. El reperfilat permet homogeneïtzar la superfície del sòl, crear el peralt de mínim 1% transversal i crear les cunetes i trenques adients. En quan a l'anivellament longitudinal, es contempla regularitzar pendents de no més del 6% com a criteri general. De manera excepcional, en aquelles zones on el desnivell a salvar sigui elevat, s'acceptaran pendents de fins al 12% prèvia aprovació de la direcció facultativa.

Es contempla crear cunetes a tots els camins amb excepció a zones totalment planes que, seguint els criteris de la direcció facultativa, no es farà cuneta i es permetrà l'entrega difusa de l'aigua d'escorrentiu als entorns immediats. A la resta de zones s'habilitarà una cuneta de mínim 25cm de profunditat i 1m d'amplada amb talussos a 30° per evitar l'erosió. Es prioritzarà la conducció de l'aigua de les cunetes a les zones de depressions amb nuclis de plantació. En els casos que no sigui possible per cotes l'aigua ha d'evacuar als diversos cursos fluvials.





### 3.2.8. Paviment de tot-ú i sauló

Aportació d'una capa de sauló i tot-u, amb una proporció de 30% i 70% respectivament. El sauló permet un nivell d'infiltració de l'aigua disminuint escorrentius mentre que el tot-ú dona estructura i consistència. El gruix mínim que es considera idoni pel bon drenatge de la superfície és de 10 cm. Inclou tasques de mullat i compactat per assegurar un bon acabat final.



Figura 9 Exemple de camí amb Tot-ú (fotos d'abans i després)



Figura 10 Exemple de camí amb Tot-ú (fotos d'abans i després)

### 3.2.9. Sembra

Es sembrarà seguint les mateixes característiques de sistema d'execució i tipologia de mescla incloses a l'annex 6 Millora de l'hàbitat.

Es sembra a totes les zones de cuneta i els camins eliminats parcial o totalment.

### 3.3. SENYALITZACIÓ I TANCAMENTS

#### 3.3.1. Criteris generals

- S'utilitza el model de senyalització del Parc de Collserola.
- Es senyalitzen amb banderoles direccionals tots els encreuaments.
- S'indica l'entrada a la zona a través del Camí de Can Codonyers mitjançant plafons d'entrada al parc.
- S'ubiquen plaques d'avís cívics als dos accessos a la zona i a la zona de la bassa de reg i roures centenaris.
- S'ubiquen una sèrie de plafons divulgatius a les zones de mirador o punts singulars que permetran interpretar els entorns.
- Es disposa d'una tanca amb cable i funda a tots els punts en que no s'hi pot accedir indicant amb plaques de 80x80mm a la mateixa fusta.
- A l'entrada de Can Costa es situa una tanca singular per evitar de manera contundent el pas a la riera i al marge esquerre.

#### 3.3.2. Contingut del plafons de divulgació

##### Zona bassa laminació i mirador

- Informació de la bassa de laminació com a mesura de gestió de les avingudes. Beneficis a nivell hidràulic. Compensació de l'aport d'aigua a la riera provinent de la nova zona urbanitzada.
- La bassa de laminació i la restauració de la riera de Sant Cugat com a estratègies d'adaptació al canvi climàtic.
- Beneficis de la bassa a nivell ambiental. Espècies de fauna i flora presents. Com s'ha dissenyat i funcions de cada tipologia d'espècie en el conjunt del sistema (bioremediació, infiltració, recàrrega aqüífers, etc.)
- Espècies exòtiques de fauna i flora. Consells d'actuació per prevenir afectacions al medi, prohibicions d'abocar espècies invasores i els seus efectes al medi.

##### Zones properes a la riera

- El paper funcional dels cursos fluvials.
- Espècies vegetals invasores i tasques d'eliminació.
- La restauració de cursos fluvials i el paper de la bioenginyeria del paisatge.
- Fauna associada a la riera de St Cugat. El paper dels gorgs dins l'ecosistema de la riera.





### 3.3.3. Tipologia de senyalització

#### Plafó 60x60cm



Figura 11 Plafó de 600x600mm amb ala de 25mm de planxa galvanitzada pintada amb poliester amb impressió directe i vernís protector de poliester curat a 180°. Suport format per dos peus drets de fusta de pi amb tractament anticorrosiu de sals metàl·liques (basilit CFK) per immersió i autoclau sistema de buit pressió de 3000x140x140mm. Fixació al terreny amb daus de formigó de 400x400x400mm. Model del Parc de Collserola.

#### Plafó divulgatiu 120x45cm



Figura 12 Plafó divulgatiu per a les zones de mirador de 120x45cm amb ala de 25mm de planxa galvanitzada pintada amb poliester amb impressió directe i vernís protector de poliester curat a 180°. Suport format per dos peus drets de fusta de pi amb tractament anticorrosiu de sals metàl·liques (basilit CFK) per immersió i autoclau sistema de buit pressió de 1500x140x140mm. Fixació al terreny amb daus de formigó de 400x400x400mm. Model del Parc de Collserola.

#### Placa d'avisos cívics



Figura 13 Placa d'avisos cívics format per joc de dues planxes d'alumini de 240x240mm amb impressió directe i vernís protector de poliester curat a 180°, enganxades sobre suport de fosa d'alumini. Suport format per peu dret de fusta de pi amb tractament anticorrosiu de sals metàl·liques (basilit CFK) per immersió i autoclau sistema de buit pressió de 3000x140x140mm. Fixació al terreny amb dau de formigó de 400x400x400mm. Model del Parc de Collserola.

#### Banderola de camins i corriols



Figura 14 Banderola indicador camins i corriols amb 1, 2 o 3 plaques. Cad a placa està formada pel joc de dues planxes d'alumini de 440x190mm amb impressió directe i vernís protector de poliester curat a 180°, enganxades sobre suport de fosa d'alumini. Suport format per peu dret de fusta de pi amb tractament anticorrosiu de sals metàl·liques (basilit CFK) per immersió i autoclau sistema de buit pressió de 3000x140x140mm. Fixació al terreny amb dau de formigó de 400x400x400mm. Model del Parc de Collserola.

Plaqueta d'alumini / acer de 80x80 mm per itineraris amb 2 forats de 5mm: Impressió directa o vinil sobre planxa. S'inclou als pals verticals de les tanques amb cable d'acer i funda per afegir informació. Model del Parc de Collserola



Plaqueta 120x120mm



Plaqueta metàl·lica 12x12cm

Figura 15 Plaqueta d'alumini / acer de 120x120 mm per itineraris amb 2 forats de 5mm: Impressió directa o vinil sobre planxa. S'inclou als pals verticals de les tanques amb cable d'acer i funda per afegir informació. Model del Parc de Collserola

**3.3.4. Tancaments**

Model Collserola

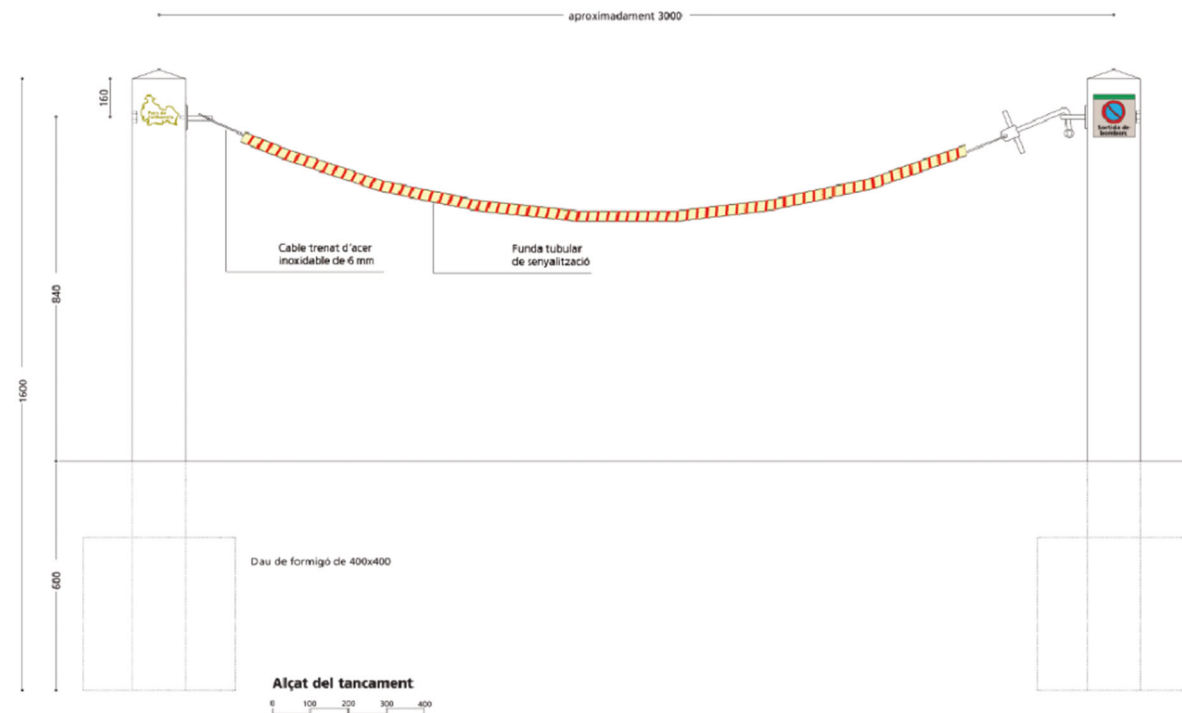


Figura 16 Tancament camins format per dos peus drets de fusta de pi amb tractament anticorrosiu de sals metàl·liques (basilit CFK) per immersió i autoclau sistema de buit pressió. Inclou cable de cadena, funda tram de 6m, anelles, ganxo, cargols i femelles en acer galvanitzat. Fixació al terreny amb daus de formigó de 400x400x400mm. Model del Parc de Collserola.

Tanca de Can Costa

Per evitar que els usuaris de l'espai accedeixin a la riera o al marge esquerre a través del gual de Can Costa es preveu crear un tancament consistent en una barrera física i semiopaca de 8m de llargada. Caldrà realitzar actuacions de moviments de terres o deposició de soques als extrems per evitar que es continuï accedint a la llera pels extrems de la tanca.



Figura 17 Exemple de tancament de fusta opac amb finestres com a mirador

**4. ZONES VERDES URBANES**

S'han diferenciat tres zones verdes urbanes corresponents a:

- Zona 8 Torrent innominat (s'executarà en una segona fase juntament amb el projecte d'urbanització)
- Zona 9 Torrent de Sant Marçal
- Zona 10 Mirador

L'objectiu d'aquests espais és crear zones d'estada properes als espais naturals restaurats. Es concentrarà la població en aquests punts per evitar la sobrefreqüentació dels espais naturals del marge dret de la riera de Sant Cugat. El seu manteniment tindrà tractament de zona verda urbana. A nivell constructiu s'assimila al que hi ha construït actualment al torrent de Sant Marçal amb murs de gabions de malla electrosoldada amb l'objectiu de crear una estètica comuna a tot l'àmbit.





#### 4.1. SANT MARÇAL

L'objectiu de la zona de Sant Marçal és connectar l'espai urbà amb el torrent de Sant Marçal a través de rampes accessibles i permetre l'aproximació de les persones a l'espai natural.

Des d'aquest punt es podrà creuar el torrent fins l'altre marge però ja sense les condicions d'accessibilitat. Per evitar que la gent pugui seguir avançant pel marge dret del torrent de Sant Marçal fins la riera de Sant Cugat es crearan depressions amb nuclis que anomenem "barrera" i que estan formats per la *Rosa Canina* i *Crataegus monogyna*.



Figura 18 Estat actual de la riera de Sant Marçal al seu encreuament amb la BP-1413

Les rampes que s'han definit són de formigó per assegurar l'accessibilitat, estan delimitades per baranes, parterres d'arbustives i murs de gabions i els pendents màxims s'han definit de fins al 6%.

Cal apuntar que degut a la vulnerabilitat de l'espai, aquesta àrea s'ha concebut com una zona de pas i no és desitjable que es converteixi en una zona d'estada, on la població s'hi pogués aturar a esbargir-se, ja que augmentaria considerablement el seu impacte respecte del medi.

És per aquesta raó que s'ha considerat adient no disposar de mobiliari que convidi a la població a aturar-se en aquesta zona.



Figura 19 Planta proposta d'ordenació de la zona verda urbana al torrent de Sant Marçal

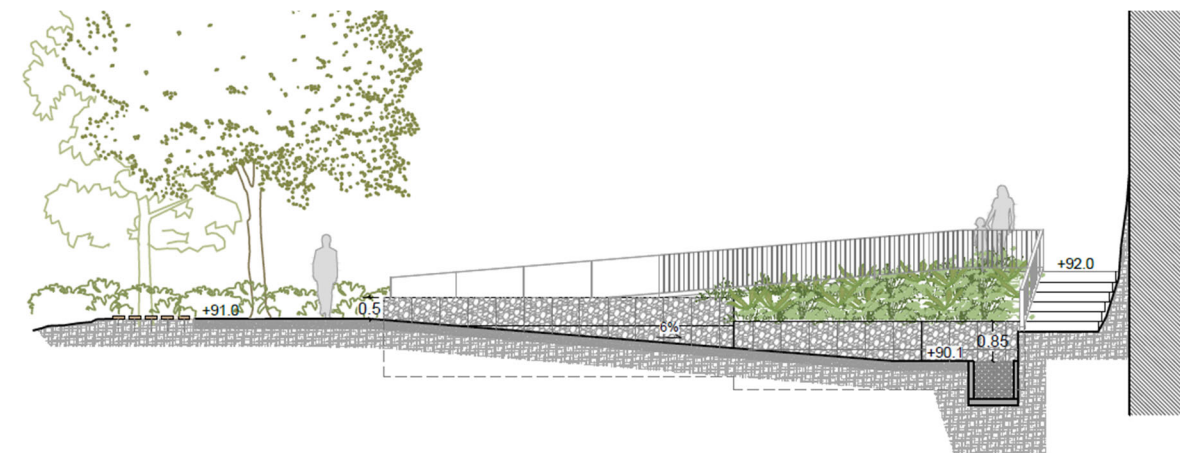


Figura 20 Secció tipus d'una de les rampes de la zona verda urbana al torrent de Sant Marçal





#### 4.2. MIRADOR

Es localitza una zona de mirador en un punt estratègic situat proper al voral de la BP-1413 amb vistes a la zona del meandre de Can Codonyers i la bassa de laminació. Es tracta d'un espai privilegiat on es pretén informar visualment als visitants mitjançant cartells divulgatius que ajudin a interpretar el paisatge fluvial. El contingut didàctic dels cartells hauria d'ajudar a posar en valor l'espai, a l'hora que hauria de dissuadir a la gent d'envair els espais vulnerables, com poden ser la riera o la pròpia bassa de laminació.



Figura 21 Estat actual de la futura zona de mirador

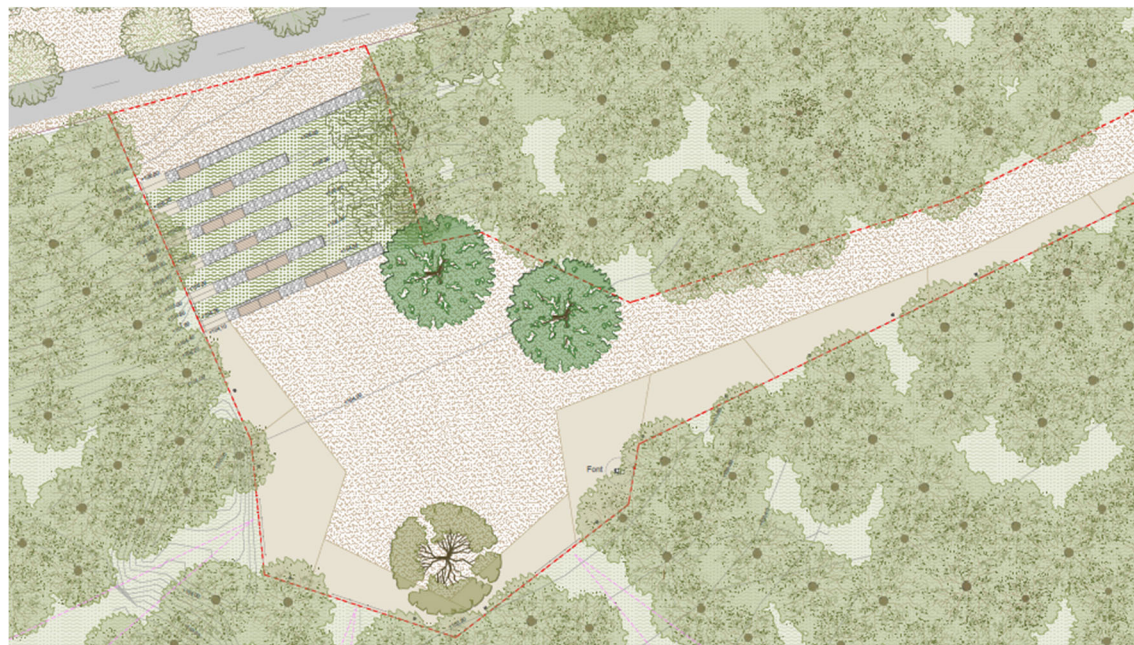


Figura 22 Planta proposta d'ordenació de la zona verda urbana al mirador

Es diferencien dues zones: la pròpia esplanada del mirador, formada per un paviment de sauló tipus *Aripaq* envoltat d'una solera de formigó, on també s'hi plantaran alzines, i la zona de les grades amb gabions de malla electrosoldada on s'hi ubiquen taulers de fusta tractada per fer-hi la funció de bancs, on la gent podrà seure a l'ombra. L'espai està definit per tal que pugui ser accessible a través d'una connexió amb la futura zona urbanitzada de les parcel·les PC5.

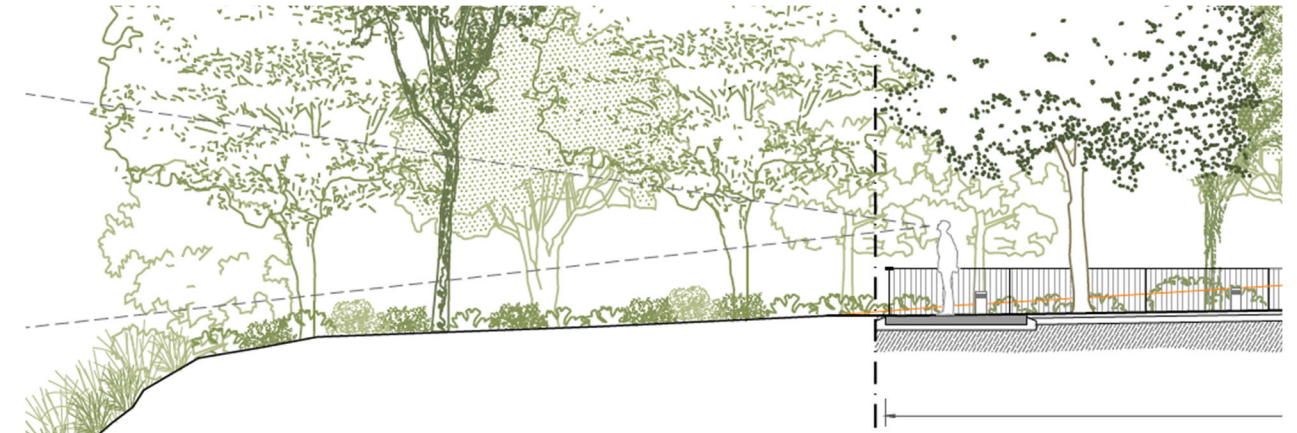


Figura 23 Zona d'esplanada del mirador

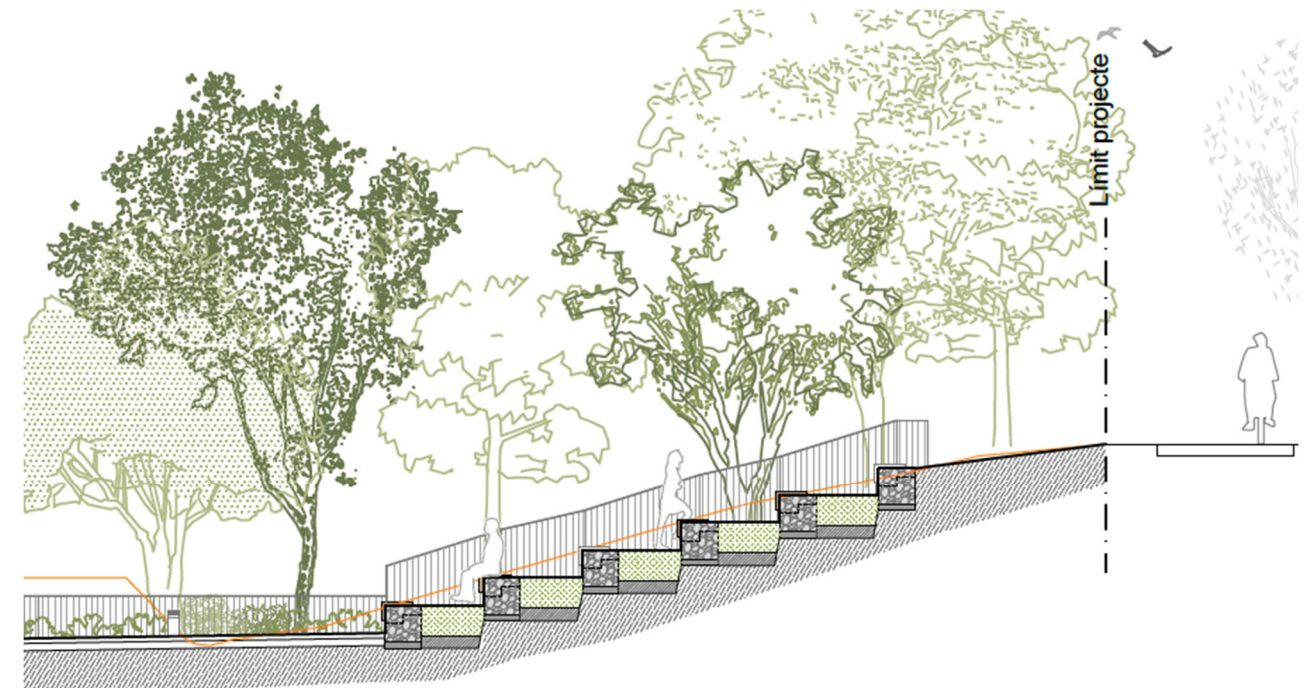


Figura 24 Zona de grades del mirador